



Food and Agriculture  
Organization of the  
United Nations



МИНИСТАРСТВО  
ПОЉОПРИВРЕДЕ, ШУМАРСТВА  
И ВОДОПРИВРЕДЕ

Овај пројекат финансира  
Европска унија



**#ЕУ  
ЗА ТЕБЕ**

## Пројекат:

**Јачање отпорности сектора пољопривреде на елементарне непогоде**

## Едукација за Модул 11

**Агроеколошке мере у адаптацији на климатске промене,  
као део подршке спровођењу Мере 4 ИПАРД III програма**

**„Агро-еколошко климатска мера и органска производња“**

3.12.2025. године

Пролом Бања



Food and Agriculture  
Organization of the  
United Nations



МИНИСТАРСТВО  
ПОЉОПРИВРЕДЕ, ШУМАРСТВА  
И ВОДОПРИВРЕДЕ

Овај пројекат финансира  
Европска унија



#ЕУ  
ЗА ТЕБЕ

**Пројекат:**

**Јачање отпорности сектора пољопривреде на елементарне непогоде**

**Мера 4**

**“Агро-еколошко климатска мера и органска производња“**

Марина Вујовић, Одељење за управљање ИПАРД програмом,  
Министарство пољопривреде, шумарства и водопривреде

**3.12.2025. године**

**Пролом Бања**

Израчунавање  
нивоа плаћања за  
агро-еколошко-  
климатску меру  
4. квартал 2021



Прва брошура  
о Мери 4  
03/2022



Анкета  
12/2022 -  
03/2023

Усвојен  
ИПАРД III  
програм  
(2021 -  
2027.  
године) на  
Влади РС  
14.12.2023.

Ажурирање нивоа  
плаћања за агро-  
еколошко-  
климатску меру  
3. квартал 2024

Усвојене  
измене и  
допуне  
ИПАРД III  
програма  
на седници  
Владе РС  
15.4. 2025.

Усвојен  
ИПАРД III  
програм (2021  
- 2027) од  
стране ЕК  
9.3.2022.

Обуке за  
саветодавце ПСС  
12/2022



Пројекат “Подршка  
ИПАРД  
Оперативној  
структури”  
08/2022 – 03/2023

Закон о  
потврђивањ  
у Секторског  
споразума  
усвојен на  
Влади РС  
27.7.2023.

Консултативн  
и процес  
02-05/2024



Усвојене  
измене и  
допуне  
ИПАРД III  
програма  
од стране  
ЕК  
23.01.2025.

Нова брошура  
о Мери 4  
04/2025



IPARD

# ИПАРД подстицаји за Меру 4

Подршка је у виду вишегодишњег плаћања по јединици површине (ha), као накнада за губитак прихода и додатне трошкове, који су резултат придржавања посебних услова који превазилазе полазну основу (Baseline) и уобичајну пољопривредну праксу.

Агро-еколошко-климатска  
плаћања



Изгубљени приход и додатни трошкови као  
резултат спровођења мере



Агро-еколошко-климатске обавезе

## Полазна основа

Законске обавезе



Уобичајна  
пољопривредна пракса

Национална  
правила која  
се односе на  
земљиште,  
воду,  
биодиверзитет  
и управљање  
природним  
пределима

Релевантне  
одредбе  
прописа које  
се односе на  
средства за  
исхрану и  
средства за  
заштиту  
биља

# Циљеви Мере 4

Допринос одрживом управљању природним ресурсима и прилагођавању климатским променама и њиховом ублажавању применом метода пољопривредне производње које су у складу са заштитом и побољшањем животне средине и њених природних ресурса и унапређење образовања пољопривредних произвођача о примени агро-еколошко пољопривредних пракси и подизање њихове свести о значају заштите животне средине.



Заштита  
квалитета  
воде



Повећање  
органске  
материје у  
земљишту



Очување  
биодиверзитета



Спречавање  
ерозије  
земљишта



Смањење  
коришћења  
пестицида и  
минералних  
ђубрива

## „Иделна“ агро-екошко климатска мера

Јасни циљеви

Заснована на доказима

Услови јасно постављени изнад утврђених законских обавеза  
(полазне основе)

Усмерена на специфичан проблем/потребу и област

Доноси јасне резултате

Може се контролисати и верификовати/проверити

Изазови да се успостави одговарајући систем контроле и верификације резултата.

Извор: [https://ec.europa.eu/enrd/sites/default/files/w12\\_aecm\\_factsheet\\_input-reductions.pdf](https://ec.europa.eu/enrd/sites/default/files/w12_aecm_factsheet_input-reductions.pdf)



## ОПЕРАЦИЈЕ У ОКВИРУ МЕРЕ 4

Операција 1  
**Плодоред на обрадивим површинама**

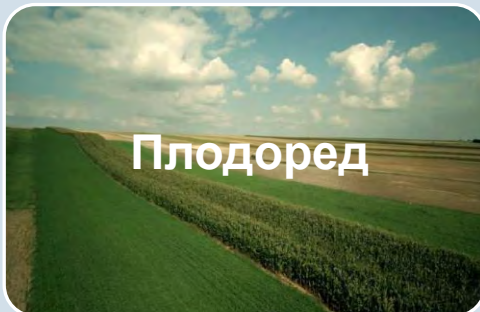
Операција 2  
**Затрављивање међуредног простора у вишегодишњим засадима**

Операција 3  
**Успостављање и одржавање полинаторских трака**

Операција 4  
**Одрживо управљање ливадама и пашњацима**

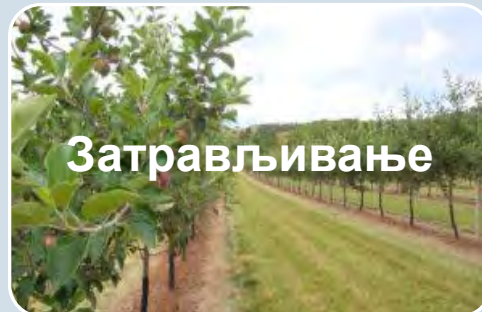
Калкулације су урађене на основу утврђене методологије за сваку операцију.  
Износ подршке, за сваку операцију, утврђен је Програмом.

## ПРИХВАТЉИВИ ТРОШКОВИ по операцијама



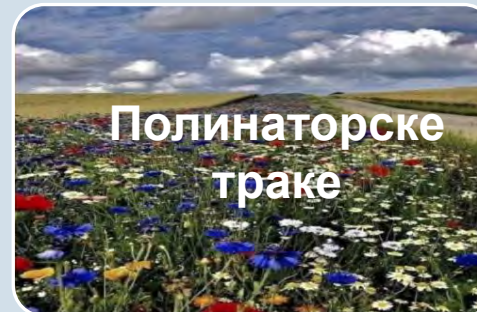
Додатни трошкови:  
органичка ђубрива,  
припрема сетве и  
заоравање  
зеленишног  
ђубрива

560,16 EUR/ha/год.

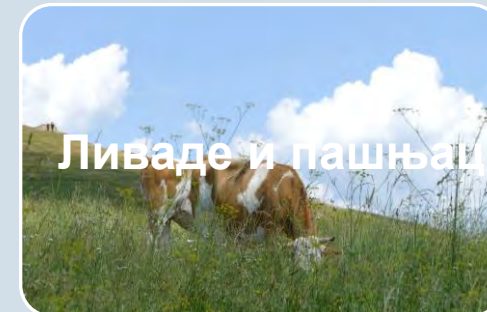


Додатни трошкови:  
куповина семена,  
рад на механичком  
уклањању корива,  
кошење

390,00 EUR/ha/год.



Изгубљен приход:  
површине под  
траком и бафер  
зоном. Додатни  
трошкови:  
куповина семена и  
садног материјала,  
рад на одржавању  
312,98 EUR/ha/год. (оранице)  
333,77 EUR/ha/год.  
(вишегодишњи засади)



Додатни трошкови:  
куповина сточне  
хране у замену за  
зелену сточну храну  
и сено

337,18 EUR/ha/год.

Прихватљиви трошкови обухватају и **трансакционе трошкове, односно трошкове за саветодавне услуге пољопривредних саветодаваца** као подршке у спровођењу Мере 4.

# Методологија обрачуна

## Операција 1 – Плдоред на обрадивим површинама

Референтни трошкови	Добици (EUR/h a)	Губици (EUR/ha)	Агронomsке и економске претпоставке за прорачуне
<b>Приход везан за уобичајену праксу</b>			
			Подаци нису потребни за овај део обрачуна у оквиру ове операције јер се не предвиђа утицај на редовне приходе од узгоја главних усева.
<b>Под-збир</b>			
<b>Трошкови везани за уобичајену праксу</b>			
<b>Ђубрива</b>		x	Овај трошак је укључен у калкулације јер ће бити уштеђен због забране употребе минералног ђубрива у оквиру ове операције. На основу процењених потреба биљака за најчешће коришћена минерална NPK ђубрива. За пет одабраних најчешћих главних усева узете су нормe, уз претпоставку да је земљиште умерено снабдевано хранљивим материјама.
<b>Под-збир</b>		x EUR/ha	
<b>Израчунавање референтних трошкова</b>	Укупни добици x EUR/ha	Укупни трошкови x EUR/ha	Нето приход x EUR/ha
<b>Изгубљени приход</b>			
			Не очекују се промене у приносу због активности предвиђених овом операцијом.
<b>Под-збир</b>		x	

### Настали додатни трошкови

<b>Семе за зеленишно ђубриво</b>	x	x	На основу просечних трошкова семена за следеће две културе за зеленишно ђубрење: грахорица и овас као мешавина и слачица као чиста култура.
<b>Припрема земљишта и сетва усева за зеленишно ђубрење</b>		x	Ова група трошкова обухвата тањирање тешком тањирачом, сетвоспремирање и сетву покровног усева
<b>Трошкови рада за припрему и заоравање зеленишног ђубрива</b>		x	Припрема усева за заоравање подразумева ваљање/кошење/малчирање зелене масе. На основу тржишних цена ових услуга.
<b>Куповина органског ђубрива</b>	x	x	Узимајући у обзир количину органског ђубрива како би се осигурало да се граница од 160 kg N/ha не прекорачи. У цену су укључени трошкови за органско ђубриво за пет главних усева. Уштеде произилазе из разлике у некоришћењу минералног ђубрива и употреба органских ђубрива и зеленишног ђубрења у еквивалентном односу према количини активних материја садржаних у минералним ђубривима примењених у уобичајеној пракси.
<b>Под-збир</b>	x EUR/ha	x EUR/ha	x EUR/ha/год.
<b>Трансакциони трошкови</b>			
<b>Припрема Плана плдореда</b>		x	Трансакциони трошкови су ограничени на максимално 20% премије.
<b>Саветодавне услуге</b>			Персонализоване услуге ће бити понуђене од стране овлашћених пружаоца саветодавних услуга. Ово обухвата путовање до и од ПГ, посету локацији и припрему планова и давање савета.
<b>Под-збир</b>		x EUR/ha	
<b>Изгубљен приход и настали додатни трошкови</b>		x	Изгубљени приход и додатни трошкови, укључујући трансакционе трошкове за Операцију 1
<b>Трансакциони трошкови</b>		x	
<b>Укупно</b>		x	

# Интензитет подршке

Подршка је у виду годишњег плаћања по јединици површине (ha), као накнада за губитак прихода и додатне трошкове, који су резултат придржавања посебних услова који превазилазе полазну основу (*baseline*) и уобичајну пољопривредну праксу.

**ИНТЕНЗИТЕТ  
ПОДРШКЕ**

**Ниво годишње премије (по хектару)**  
(утврђен ИПАРД III програмом, на основу урађеног обрачуна за изгубљен приход и/или додатне трошкове)

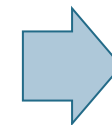
**100% надокнада: допринос ЕУ 85%+15% РС**

**БУЏЕТ ЗА ПЕРИОД ОД 2021. ДО 2027. ГОДИНЕ у EUR**

Допринос ЕУ  
14.400.000,00



Национални  
допринос  
2,541,176.47



**Укупно  
16,941,176.47**

# Корисници

Регистрована пољопривредна газдинства која се добровољно обавезу да се у периоду од најмање 5 година придржавају агро-еколошко-климатских обавеза:

- физичка лица
- предузетници
- правна лица
  - привредна друштва
  - земљорадничке задруге



# Општи критеријуми прихватљивости (1)

---

- ❖ Добровољно прихватање обавезе спровођења мере у периоду од најмање **5 година**;
- ❖ Парцеле уписане у **Регистар пољопривредних газдинстава**;
- ❖ Власништво или право на коришћење парцела на којима ће се спроводити мера, у периоду од најмање **7 година**;
- ❖ Операције се спроводе на истим парцелама током трајања периода обавезивања (**нема промене локација парцела**);
- ❖ **На једној парцели се може примењивати само једна операција.**
- ❖ **Обавезна едукација** корисника пре спровођења прихваћених обавеза;
- ❖ **Придржавање релевантних националних прописа (полазне основе) и обавеза** наведених у свакој операцији;



Мера 4 IPARD III  
programa

# Полазна основа

Корисник ће поштовати националне стандарде Мере 4 који представљају национална правила која **одговарају релевантним стандардима и условима ЕУ (SMR стандарди и Добри пољопривредни и еколошки услови - GAEC)** који се односе на земљиште, воду, управљање природним пределима и релевантним минималним захтевима за средства за исхрану и средства за заштиту биља.

Две функције:

- 1) Минимум услова који се морају поштовати на нивоу целог газдинства
- 2) Основа за обрачун нивоа подршке за агро-еколошко климатске обавезе које иду изнад одређених законских обавеза

Одређене одредбе следећих прописа:

- Закон о пољопривредом земљишту
  - Правилник о кодексу добре пољопривредне праксе
- Закон о водама
  - *Нитратна директива ЕУ*
- Закон о средствима за заштиту биља
  - Правилник о елементима интегралног управљања штетним организмима
- Закон о средствима за исхрану биља и оплемењивачима земљишта
- Закон о заштити природе
- Закон о ветеринарству

## ПОЛАЗНА ОСНОВА – пример за национални пропис

Обавезе у оквиру Операције 1	Релевантна полазна основа	Правни основ	Поређење обавезе за полазном основом и уобичајним производним методама
<p>План плодореда обухвата најмање три главна усева из различитих група усева, од којих један треба да буде легуминоза.</p> <p>Исти усев се не може гајити на истој пољопривредној парцели две године за редом, осим у случају гајења вишегодишњих усева.</p> <p>План плодореда треба да обухвати и заснивање усева у циљу зеленишног ђубрења, најмање два пута. Усев се мора заорати док је још зелен. Испаша усева није дозвољена.</p>	<p>Члан 5. тачка 4) подтачка (8) – спречавање деградације пољопривредног земљишта и заштите од ерозије спроводи се старањем да се на истој површини више од две године за редом не гаји исти усев, осим у случају гајења вишегодишњих усева (луцерка и трајни травњаци који погодују побољшању плодности земљишта).</p>	<p>Правилник о кодексу добре пољопривредне праксе („Службени гласник РС”, број 23/23), који је усвојен на основу Закона о пољопривредном земљишту („Службени гласник РС”, бр. 62/06, 65/08 – др. закон, 41/09, 112/15, 80/17 и 95/18 – др. закон)</p>	<p>Не постоји законски услов који обавезује пољопривреднике који управљају обрадивим земљиштем да примењују плодород са најмање три главна усева из различитих група усева, од којих један треба да буде легуминоза, у периоду од пет година. Уобичајена пољопривредна пракса је ротација два усева, који ретко укључује легуминозе. Поред тога, не постоји ниједан услов који обавезује пољопривреднике да узгајају усеве за зеленишно ђубрење. Једини услов се односи на заоравање жетвених остатака, али не и зелене биљне масе. Примена петогодишње ротације усева није уобичајена пољопривредна пракса и превазилази све друге законске обавезе што има више користи за животну средину. Као резултат тога, операција је изнад свих минималних услова.</p>

## ПОЛАЗНА ОСНОВА – пример за ЕУ стандард

Обавезе у оквиру Операције 1	Релевантна полазна основа	Правни основ	Поређење обавезе за полазном основом и уобичајним производним методама
<p>Пољопривредници неће користити минерална ђубрива и само је органско ђубриво, укључујући стајско ђубриво, дозвољено до 160 kg/N/ha/годишње током целог трајања обавезе.</p>	<p>Члан 97 – У циљу заштите квалитета вода, забрањено је коришћење ђубрива или средстава за заштиту биља у приобалном појасу до 5 m.</p>	<p>Закон о водама („Службени гласник РС”, бр. 30/10, 93/12, 101/16, 95/18 и 95/18 – др. закон)</p>	<p>Не постоји законски услов који забрањује пољопривредницима употребу минералних ђубрива. Обавеза је да се ограничи његова употреба, само у близини водотокова, тампон зона и других рањивих зона. Такође, не постоји законска обавеза да пољопривредници морају користити органска ђубрива. Граница је постављена тако да буде испод прагова који су утврђени Нитратном директивом Европске уније. То значи да је обавеза изнад минималних стандарда и обавеза.</p>

## ПОЛАЗНА ОСНОВА – пример обавезе која не превазилази утврђене законске одредбе

Обавезе у оквиру Операције 3	Релевантна полазна основа	Правни основ	Поређење обавезе за полазном основом и уобичајним производним методама
<p>Пољопривредници морају да воде евиденцију о куповини и употреби хербицида и ђубрива за цело газдинство, као и евиденцију о спроведеним активностима везаним за обавезе ове операције.</p>	<p>Члан 21 – Прописује основне захтеве за власника или корисника пољопривредног земљишта да води евиденцију о количини употребљених минералних ђубрива и пестицида.</p> <p>Члан 62 – Прописује основне захтеве за све управнике пољопривредног земљишта у државном власништву да воде књигу поља за биљну производњу, чију контролу врши дипломирани инжењер пољопривреде.</p> <p>Члан 28 – Произвођач биља је дужан да води евиденцију о употреби средстава за исхрану биља и да ту евиденцију стави на увид.</p>	<p>Закон о пољопривредном земљишту.</p> <p>Закон о средствима за исхрану биља и оплемењивачима земљишта („Службени гласник РС”, бр. 41/09 и 17/19).</p>	<p>Пољопривредници немају обичај да воде евиденцију, међутим то је услов у случају употребе хербицида и ђубрива. У оквиру ове операције, пољопривредник такође мора водити евиденцију свих активности релевантних за ову операцију. Из тог разлога, ова обавеза се неће узимати у обзир као део накнаде пољопривредницима у оквиру ове мере, јер је то обавеза.</p>

Могу се урачунавати само они трошкови који превазилазе већ утврђене законске обавезе!

## ПОЛАЗНА ОСНОВА – пример обавезе која не превазилази уобичајну праксу

Обавезе у оквиру Операције 4	Релевантна полазна основа	Правни основ	Поређење обавезе за полазном основом и уобичајним производним методама
<p>Пољопривредници ће одржавати минималну и максималну густину стоке, тако да оптерећење травњака који се користе за испашу у оквиру ове операције буде најмање 0,3 условног грла по хектару (УГ/ха) и ограничено највише 1 УГ/ха током целе године</p>	<p>Члан 84 – Говеда, свиње, овце и копитари на територији Републике Србије морају да буду обележени и регистровани у Централној бази података о обележавању животиња</p>	<p>Закон о ветеринарству („Службени гласник РС”, бр. 91/05, 30/10, 93/12 и 17/19 – др. закон)</p>	<p>Осигурање правилне равнотеже стоке на датој површини и у одређеном времену од кључне је важности за заштиту квалитета травњака, земљишта, флоре и фауне који га насељавају.</p> <p>Узимајући у обзир да постоји општа одредба о броју животиња на травњацима у подручјима склоним ерозији, прописано Законом о пољопривредном земљишту, али ограничење није прописано, може се сматрати да ова обавеза прелази минималне захтеве.</p> <p>Поред тога, граница од 170 kg/ha азота годишње која је постављена Нитратном директивом ЕК, се мора поштовати.</p>

Није укључено у прорачун, јер је оптерећеност пашњака према статистичким подацима у границама постављеним овом операцијом.

# Општи критеријуми прихватљивости (2)

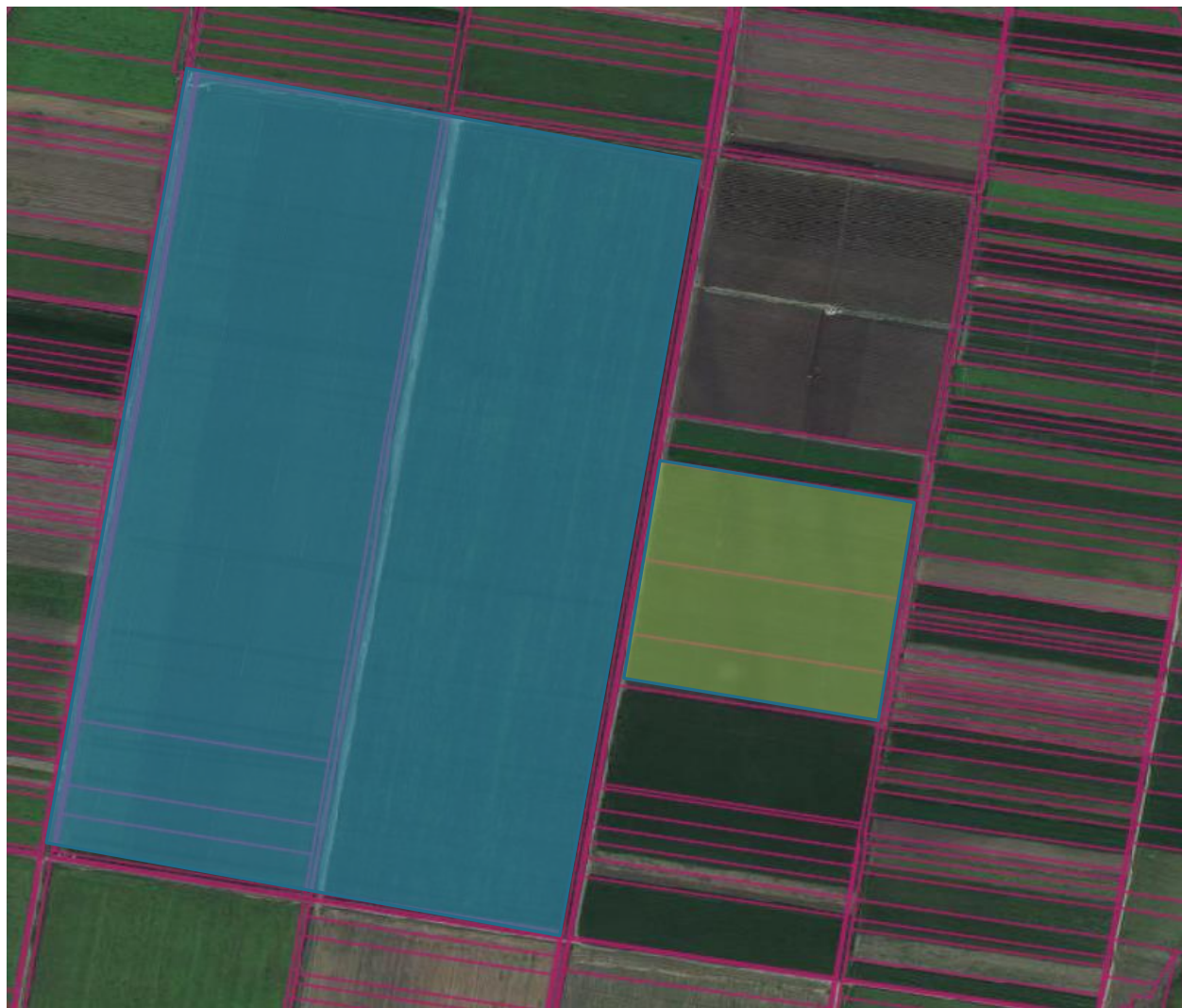
- ❖ **Минимална површина пољопривредног земљишта** (коју чини једна или више парцела минималне површине која може бити једнака постављеним граничним вредностима) која се може пријавити за одабрану операцију:

обрадиве површине 1ha	воћњак 0,5ha	виноград 0,3ha	ливаде и пашњаци 1ha
--------------------------	-----------------	-------------------	-------------------------

- ❖ Различите структуре на парцели на којима се не обавља пољопривредна производња (нпр. путеви, пољопривредне зграде, баре, језера, одлагалишта, напуштено земљиште и сл.), **нису прихватљиве за подршку**, осим пејзажних обележја ограниченог броја и површине, која не ометају спровођење мере;
- ❖ **Мапа ПОЉОПРИВРЕДНЕ парцеле** са јасно назначеним границама и површином парцела обухваћених обавезом (графички приказ парцеле);



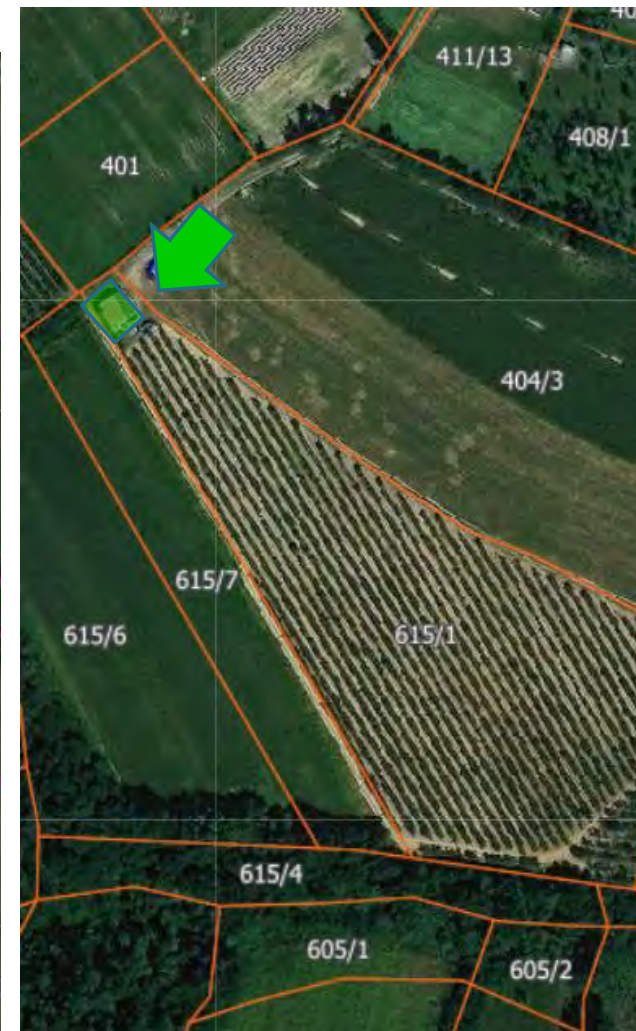
# Пољопривредна парцела



## Пејзажна обележја



# Искључење површине која се не користи за пољопривредну производњу



## ЕДУКАЦИЈА КОРИСНИКА

- ❑ Обавезна обука корисника из агро-еколошко климатских области у трајању од 6 сати, као општи критеријум прихватљивости, коју организује Министарство пољопривреде, шумарства и водопривреде. Потврда о похађању обуке мора се обезбедити пре почетка периода спровођења мера.
- ❑ Припрема планова за спровођење операција у оквиру Мере 4, као специфични критеријум прихватљивости.
- ❑ Додатно саветовање до краја треће године спровођења мере, у виду изласка на терен, у циљу ефикасног спровођења операције. Овај услов је дефинисан као један од обавеза у оквиру сваке операције.





# Операција 1 – Плороред на обрадивим површинама

Циљеви: Заштита и унапређење квалитета земљишта, оптимизација коришћења хранљивих састојака у земљишту, повећање садржаја органске материје, смањење вероватноће појаве болести, штеточина и корова и истовремено мање коришћење средстава за заштиту биља.

# ОПЕРАЦИЈА 1 – Плодород на обрадивим површинама

## Специфични критеријуми прихватљивости:

- Пластеници и други облици производње у заштићеном простору нису прихватљиви
- Границе парцеле се не могу дефинисати према врсти усева и стога цела парцела мора бити везана за обавезу
- **План плодореда**, припрема пољопривредни саветодавац за цео период спровођења мере (*на прописаном обрасцу са обавезним подацима, пратећи прописана правила – листа легуминоза – листа усева за зеленишно ђубриво*)

## Агро-еколошко-климатске обавезе:

- Најмање 3 главна усева из различитих група усева (обавезна легуминоза) + 2 усева за зеленишно ђубриво
- Исти усев се не може гајити на истој пољопривредној парцели две године за редом, осим у случају гајења вишегодишњих усева.
- Минерална ђубрива **НЕ**
- Органско ђубриво највише до 160 kg/N/ha/год., урачунавајући количину стајског ђубрива која се може произвести на газдинству са мешовитом производњом
- Вођење евиденције (*на прописаном обрасцу*)
- Додатно саветовање на терену до завршетка 3. године периода спровођења



## Операција 2 – Затрављивање међуредног простора у вишегодишњем засаду

Циљеви: Заштита и унапређење квалитета и структуре земљишта, повећање водног капацитета земљишта, заштита земљишта од ерозије и губитка хранљивих састојака и сузбијање корова без употребе хемијских средстава.

# Операција 2 – Затрављивање међуредног простора у вишегодишњем засаду

## Специфични критеријуми прихватљивости:

- Парцеле са виноградом су уписане у Виноградарски регистар
- Укупна површина која се обрађује може се састојати од једне врсте усева или њихове комбинације. Операција се може спроводити и у виноградима и у воћњацима
- Воћњаци и виногради морају бити плантажног типа.
- **План управљања газдинством**, припрема пољопривредни саветодавац за цео период спровођења мере *(на прописаном обрасцу са обавезним подацима о: врстама прихватљивих покровних усева, начину одржавања травног покривача, методама механичког уклањања корова унутар редова и осталим релевантним захтевима у складу са обавезама у оквиру операције)*.

## Агро-еколошко-климатске обавезе:

- **Заснивање травног покривача** између свих редова у засаду, коришћењем смеше прописаних биљних врста (*Листа биљних врста за затрављивање*)
- Хербициди **НЕ**
- **Кошење** најмање 5 пута годишње
- Механичко сузбијање корова најмање 5 пута годишње
- Вођење евиденције
- Додатно саветовање на терену до завршетка 3. године периода спровођења



## Операција 3 – Успостављање и одржавање полинаторских трака

Циљеви: Унапређење биодиверзитета на пољопривредном земљишту, спречавање ерозије земљишта и унапређење руралног амбијента.

# Операција 3 – Успостављање и одржавање полинаторских трака

## Специфични критеријуми прихватљивости:

- Пластеници и други облици производње у заштићеном простору нису прихватљиви
- Парцеле са виноградом су уписане у Виноградарски регистар
- Операција се спроводи на обрадивој површини или у вишегодишњем засаду
- Место и величина полинаторске траке, морају да буду јасно назначени у захтеву и не могу се накнадно мењати
- **План усева** припрема пољопривредни саветодавац за цео период спровођења мере (на прописаном обрасцу са обавезним подацима о: *врстама и мешавинама предложених цветних усева, времену садње, плану садње, месту, локацији и методама одржавања полинаторске траке и заштитне зоне*).

## Агро-еколошко-климатске обавезе:

- Полинаторска трака на **најмање 1% укупне површине** пријављене за ову операцију
- Најмање **5 различитих биљних врста** (*листа прихватљивих биљних врста*)
- **Заштитна зона** око полинаторске траке најмање 5m која се мора одржавати (природне границе и путеви ширине најмање 3 m у функцији заштитне зоне)
- **Пестициди и ђубрива** на полинаторској траци и заштитној зони **НЕ**
- Вођење евиденције
- Додатно саветовање на терену до завршетка 3. године периода спровођења



## Операција 4 – Одрживо управљање ливадама и пашњацима

Циљеви: Очување и унапређење биодиверзитета на ливадама и пашњацима кроз испашу ниског интензитета и ограничење кошења ливада током сезоне размножавања дивљих животиња и пољских птица и заштита природног флористичког састава травњака.

# Операција 4 – Одрживо управљање ливадама и пашњацима

## Специфични критеријуми прихватљивости:

- **План управљања газдинством** припрема пољопривредни саветодавац за цео период спровођења мере *(на прописаном обрасцу са обавезним подацима: број условних грла по хектару, избор и комбинација различитих врста и раса домаћих животиња, одговарајуће технике и праксе управљања испашом, време кошења и остале релевантне информације у складу са обавезама у оквиру операције).*

## Агро-еколошко-климатске обавезе:

- **Најмање 0,3 УГ/ха и највише 1 УГ**
- **Нема кошења пре 30. јуна**
- Пестициди и ђубрива **НЕ**
- Вођење евиденције
- Додатно саветовање на терену до завршетка 3. године периода спровођења

# Шта даље?

Акредитација Мере 4

## Правилником о спровођењу Мере 4:

- Ближе дефинисани услови за остваривање права на подстицаје
- Ближе дефинисане агро-еколошко-климатске обавезе за сваку операцију
- Поступак за одобравање захтева (Рок за подношење захтева, документација, рокови за одобравање захтева)
- Административна контрола и контрола на лицу места (контрола пријаве, пријављених површина за спровођење операције и дозвољена одступања утврђена Секторским споразумом; контрола спровођења прописаних услова и обавеза)
- Годишњи захтев за исплату подстицаја
- Прилози (листе биљних врста, обрасци захтева, планова, евиденција и изјава)
- Каталог неусклађености (стопа умањења/одбијање захтева)

## Процедуре за спровођење ИПАРД Мере 4

# Шта даље?

Техничка помоћ

## Мера 9 Техничка помоћ ИПАРД програма

### У 2025. години:

- Израда процедура и успостављање оперативне ИПАРД Мере 4
- Ангажовање експерта за припрему техничке спецификације за надоградњу софтвера за LPIS и израду мобилне апликације за Мериу 4
- Набавка ГНСС уређаја

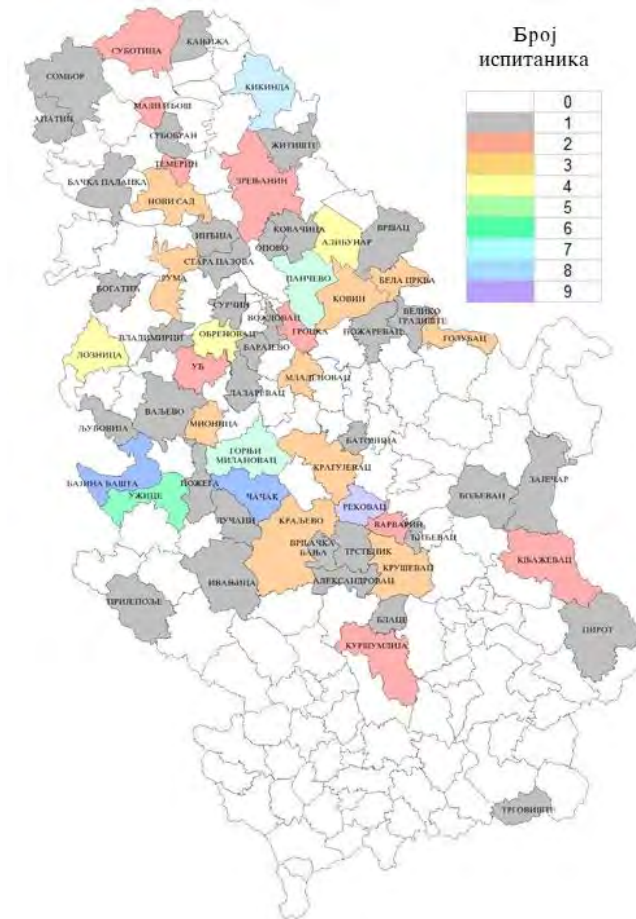
### У 2026. години:

- Надоградња ЛПИС софтвера за Мериу 4
- Мобилна апликација за Мериу 4
- Обука за запослене у УАП, (МА) и ПССС за коришћење ЛПИС софтвера и мобилне апликације

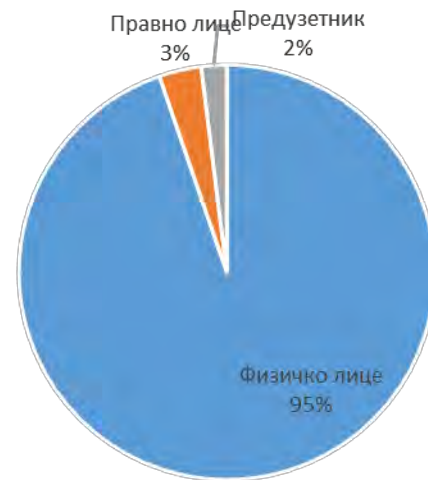
Испитивање заинтересованости пољопривредних произвођача  
за Меру 4: Агро-еколошко-климатска мера и органска  
производња ИПАРД III Програма  
(децембар 2022 – фебруар 2023)



Просторни распоред испитаника



Статус пољопривредних газдинстава -  
испитаника



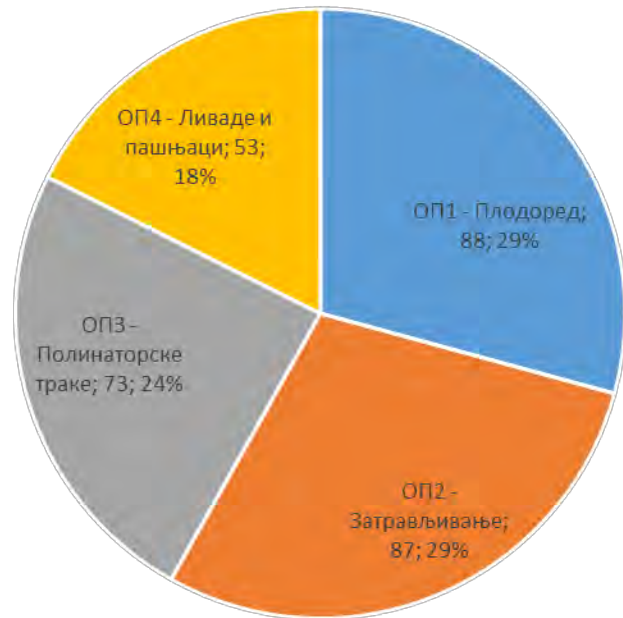
Методe анкетирања:

- Кратки упитник – Online анкета (152 попуњених упитника из 45 градова/општина)
- Проширен упитник – Интервју (16 попуњених проширених упитника из 8 градова/општина)

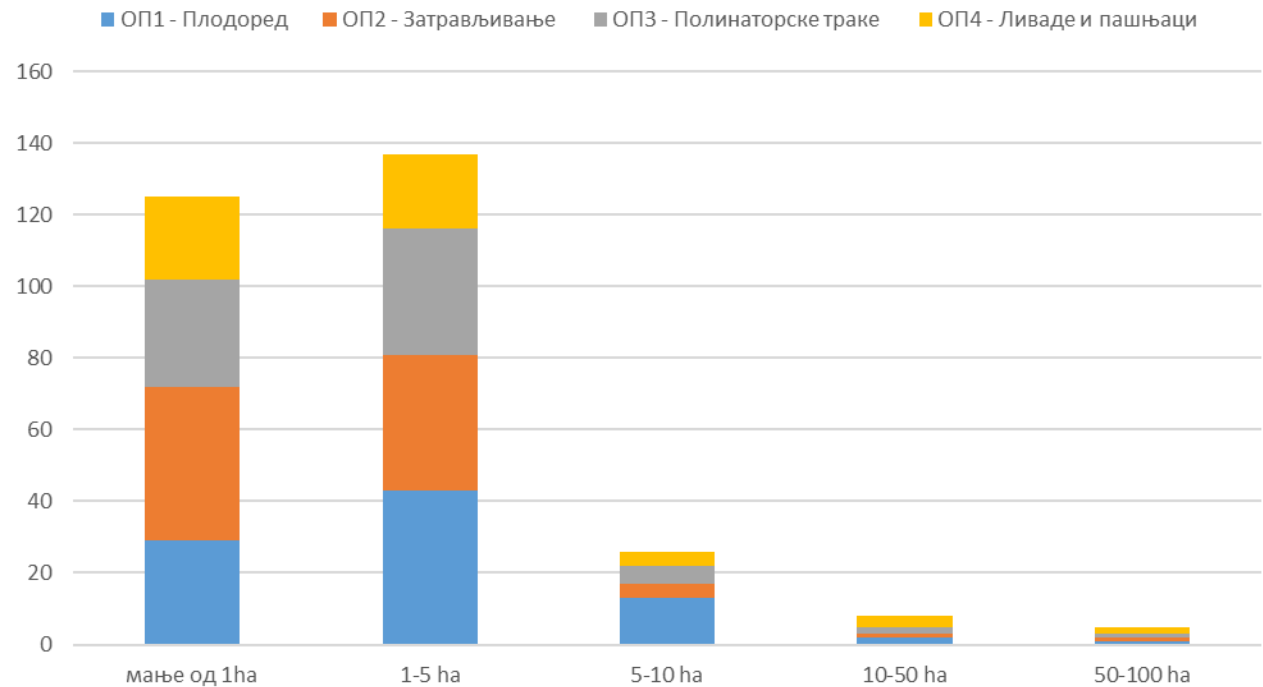
# Испитивање заинтересованости пољопривредних произвођача за Меру 4: Агро-еколошко-климатска мера и органска производња ИПАРД III Програма



## Заинтересованост за операције Мере 4



## Процењена површина за спровођење Мере 4 по операцијама



Укупна процењена површина 600 – 1800 ха  
(ПГ категорија 1-5ха, 5-10ха, 10-50ха и 50-100ха )



Food and Agriculture  
Organization of the  
United Nations



МИНИСТАРСТВО  
ПОЉОПРИВРЕДЕ, ШУМАРСТВА  
И ВОДОПРИВРЕДЕ

Овај пројекат финансира  
Европска унија



#ЕУ  
ЗА ТЕБЕ

# ХВАЛА НА ПАЖЊИ!

## МАРИНА ВУЈОВИЋ

ГРУПА ЗА ПРОГРАМИРАЊЕ ИПАРД МЕРА ЗА УНАПРЕЂЕЊЕ КВАЛИТЕТА ЖИВОТА У  
РУРАЛНИМ ПОДРУЧЈИМА  
ОДЕЉЕЊЕ ЗА УПРАВЉАЊЕ ИПАРД ПРОГРАМОМ  
МИНИСТАРСТВО ПОЉОПРИВРЕДЕ, ШУМАРСТВА И ВОДОПРИВРЕДЕ  
БУЛЕВАР КРАЉА АЛЕКСАНДРА 84, БЕОГРАД

[marina.vujovic@minpolj.gov.rs](mailto:marina.vujovic@minpolj.gov.rs)

[www.minpolj.gov.rs](http://www.minpolj.gov.rs)

[www.ipard.gov.rs](http://www.ipard.gov.rs)



@ipardnadlanu

IPARD na dlanu

Овај пројекат финансира Европска унија. Пројекат „Јачање отпорности сектора пољопривреде на елементарне непогоде“ спроводи Организација за храну и пољопривреду Уједињених нација (ФАО) у сарадњи са Министарством пољопривреде, шумарства и водопривреде Републике Србије.