



Пољопривредне
саветодавне и
стручне службе
Републике Србије

The Republic of Serbia
Ministry of Agriculture,
forestry and water management



Република Србија
Министарство пољопривреде,
шумарства и водопривреде



Обука и усавршавање пољопривредних саветодаваца и пољопривредних произвођача за територију Републике Србије без АП Војводине

Модул 3: Концепт руралног развоја у функцији развоја аграрног предузетништва и села у Републици Србији

Циљеви модула

1. Разумевање савременог концепта руралног развоја.
2. Разумевање улоге диверзификације руралне економије у стратегијама развоја села.
3. Јачање улоге саветодаваца у локалним процесима развоја.





Обука и усавршавање пољопривредних саветодаваца
и пољопривредних произвођача

ЗНАЧАЈ ТЕМЕ





Обука и усавршавање пољопривредних саветодаваца
и пољопривредних произвођача

ЗНАЧАЈ ТЕМЕ

ЗА РУРАЛНА ПОДРУЧЈА

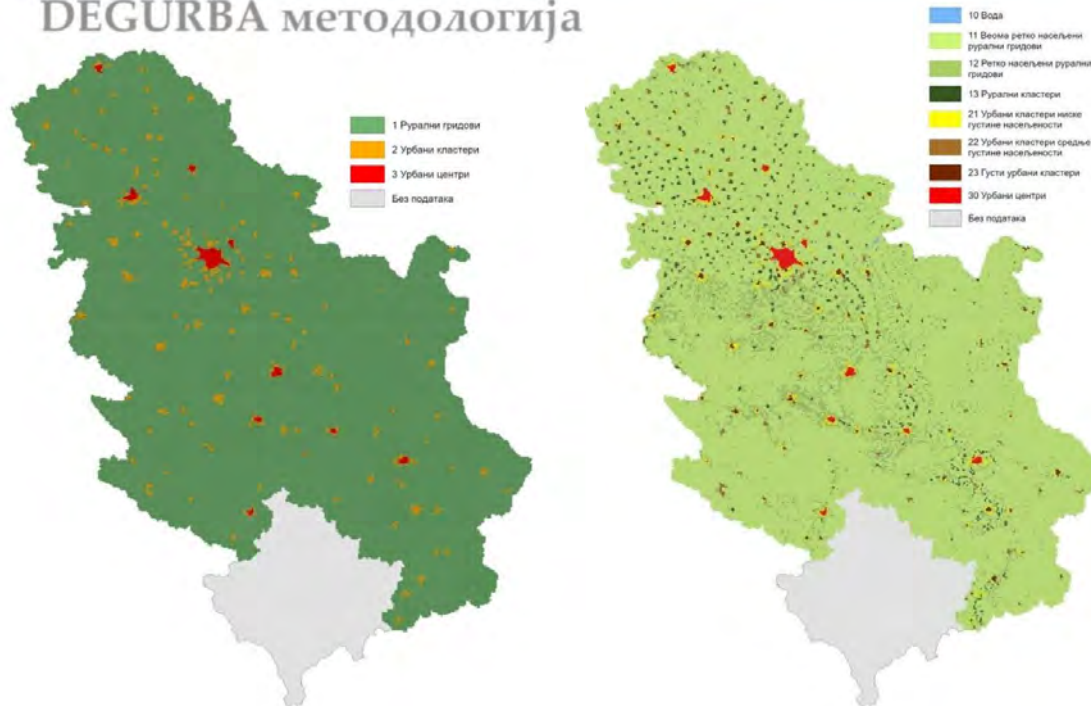
Стратешки значај пољопривреде у економији Србије

- Пољопривреда (укључујући агроиндустрију), учествује са $\approx 3,8\%$ у БДП-у и $\approx 13,3\%$ укупне запослености – и даље један од кључних стубова економије.

Демографски изазови који обликују будућност села

- Депопулација – у последње две деценије више од 1.000 села изгубило преко 20% становништва.
- Смањење броја активних газдинстава, старосна структура неповољна (носилац газдинства у просеку 61 година).
- Миграције младих и женских чланова домаћинстава утичу на пад економске и социјалне виталности.

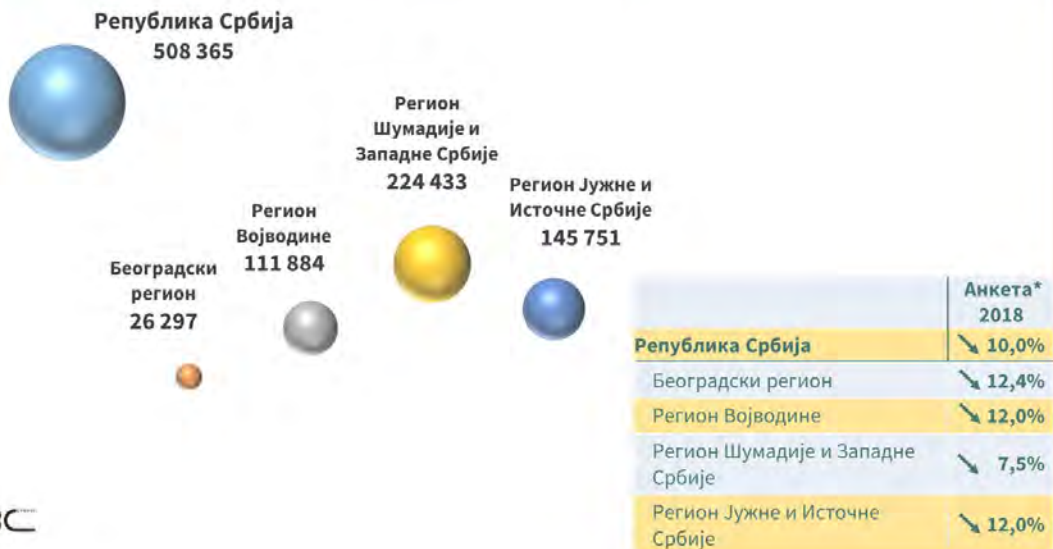
DEGURBA методологија



Просечно газдинство у Републици Србији



Пољопривредна газдинства по регионима



Обука и усавршавање пољопривредних саветодаваца и пољопривредних произвођача

ЗНАЧАЈ ТЕМЕ

ЗА РУРАЛНА ПОДРУЧЈА

Потреба за новим моделима запошљавања и приходавања

Пољопривреда више не може бити једини ослонац прихода – посебно у малим и средњим газдинствима.

Диверзификација (туризам, прерада, занати, дигитални послови) постаје услов опстанка многих руралних подручја.

Рурални туризам и аграрно предузетништво нуде простор за иновације, запошљавање жена и младих и останак у селу.



Обука и усавршавање пољопривредних саветодаваца
и пољопривредних произвођача

ЗНАЧАЈ ТЕМЕ

ЗА САВЕТОДАВЦЕ



Саветодавац је прва линија подршке руралној заједници

- Саветодавци су први контакт газдинстава са институцијама, информацијама, финансијским инструментима и могућностима развоја.
- Саветодавне препоруке директно утичу на економске одлуке стотина пољопривредника.



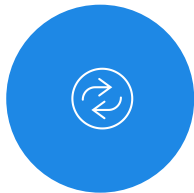
Нови задаци ПССС превазилазе „класично саветовање“

- Рурални развој тражи знања о: диверзификацији делатности, локалним ланцима вредности, руралном туризму, финансијама, пројектима и маркетингу, умрежавању актера (пољопривредници, општине, институције, удружења).
- Саветодавци постају фасилитатори развоја локалне економије, а не само технички консултанци.



Улога ПССС у задржавању становништва на селу

- Правовремена саветодавна подршка може значајно утицати на одлуку младих да остану на газдинству, покрену нову делатност, искористе доступне подстицаје.
- Саветодавци постају кључни актери борбе против депопулације.



Аграрно предузетништво и рурални туризам отварају нове могућности за ПССС

- Саветодавци могу да помогну газдинствима да: осмисле нову услугу, повежу производњу са туризмом, креирају локални бренд, приступе финансијама.
- На тај начин ПССС подржава економско јачање целе заједнице, а не само пољопривредну производњу.

Обука и усавршавање пољопривредних саветодаваца
и пољопривредних произвођача

Диверзификација руралне економије као стратегија развоја села





РАДНА СНАГА

Највише младих носилаца
газдинстава (до 40 година) има
17 300

37%



Од укупног броја пољопривредних газдинстава
друге профитабилне активности је обављало
63 684

13%



Највеће учешће пољопривредних
газдинстава која су обављала
друге профитабилне активности

16%

Сезонска радна снага
на пољопривредним
газдинствима
(ГРЈ 24 324)

Учешће жена
(ГРЈ 8 804)

36%

Стално запослени
на газдинствима
правних лица и
предузетника

23 074 лица
(ГРЈ 19 606)

Учешће жена
(ГРЈ 4 659)

24%

Образовање управника

53,7%

Искуство
стечено праксом

38,1%

Средња
школа

7,9%

Виша школа
или факултет

0,3% Курсеви
из области
пољопривреде

Дистрибуција газдинстава према обављању других профитабилних активности



24,2%

Прерада
воћа и поврћа



9,5%

Прерада
меса



26,0%

Прерада
млека



1,4%

Туризам



10,0%

Активности у
шумарству

Обука и усавршавање пољопривредних саветодаваца и пољопривредних произвођача

Шта је диверзификација руралне економије





РАДНА СНАГА

Највише младих носилаца газдинстава (до 40 година) има **17 300**

37%



Од укупног броја пољопривредних газдинстава друге профитабилне активности је обављало **63 684**

13%



Највеће учешће пољопривредних газдинстава која су обављала друге профитабилне активности

16%

Сезонска радна снага на пољопривредним газдинствима (ГРЈ 24 324)

Учешће жена (ГРЈ 8 804)

36%

Сталоно запослени на газдинствима правних лица и предузетника

23 074 лица (ГРЈ 19 606)

Учешће жена (ГРЈ 4 659)

24%

Образовање управника

53,7%

Искуство стечено праксом

38,1%

Средња школа

7,9%

Виша школа или факултет

0,3% Курсеви из области пољопривреде

Дистрибуција газдинстава према обављању других профитабилних активности



24,2%

Прерада воћа и поврћа



9,5%

Прерада меса



26,0%

Прерада млека



1,4%

Туризам



10,0%

Активности у шумарству

Обука и усавршавање пољопривредних саветодаваца и пољопривредних произвођача

Шта је диверзификација руралне економије?

Дефиниција:

Диверзификација руралне економије је процес **ширења економских активности** у селу, како пољопривредних тако и непољопривредних, са циљем повећања отпорности, прихода и запослености.

Кључне карактеристике:

Више извора прихода по домаћинству

Укључивање непољопривредних делатности

Смањење економске рањивости малих газдинстава

Локални ланци вредности који задржавају приход у заједници

Примери активности:

- Пољопривреда + прерада + туризам
- Занати, локални брендови, рукотворине
- Дигитални послови у руралним срединама
- Социјално предузетништво



Обука и усавршавање пољопривредних саветодаваца
и пољопривредних произвођача

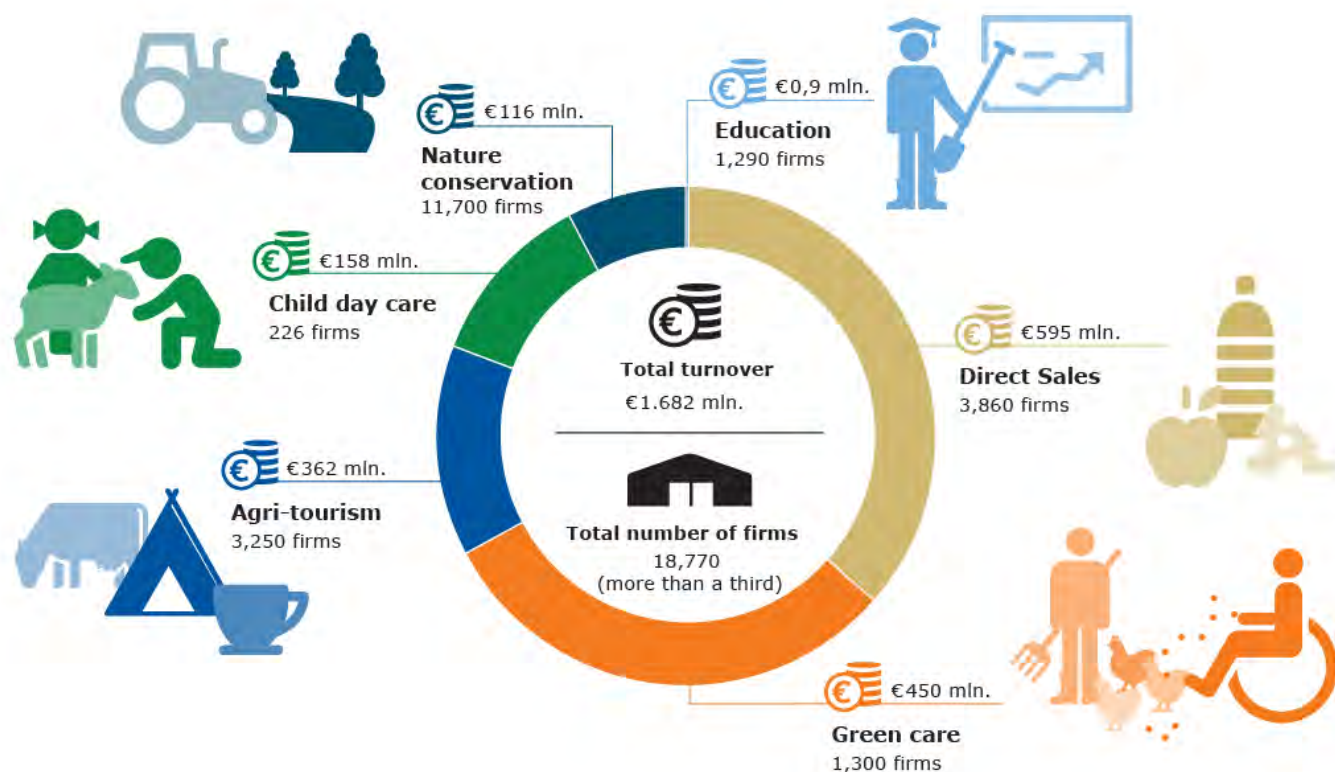
Мултифункционалност пољопривреде

Пољопривреда данас има више функција:

1. Производња хране
2. Очување предела и биодиверзитета
3. Носилац националног идентитета
4. Основа за рурални туризам
5. Генератор запошљавања
6. Кључни ресурс за локалне брендове

Кључне поруке:

1. Пољопривреда више није само производња — она је најважнији ресурс интегралног руралног развоја.
2. Мултифункционална пољопривреда представља поновну конекцију пољопривреде са остатком друштва.





Обука и усавршавање пољопривредних саветодаваца
и пољопривредних произвођача

Зашто је диверзификација руралне економије неопходна?

Први резултати Пописа пољопривреде 2023

Радна снага по регионима

Анкета*
2018

1 150 653

Број лица

↓ 14%



Београдски регион	↓ 15,5%
Регион Војводине	↓ 20,1%
Регион Шумадије и Западне Србије	↓ 11,7%
Регион Јужне и Источне Србије	↓ 12,8%





Обука и усавршавање пољопривредних саветодаваца
и пољопривредних произвођача

Зашто је диверзификација руралне економије неопходна?





Обука и усавршавање пољопривредних саветодаваца
и пољопривредних произвођача

Кључни предуслови успеха диверзификације

Инфраструктура

- квалитетни путеви и приступ тржиштима
- дигитална повезаност (брзи интернет)
- водоснабдевање и енергетска стабилност
- туристичка инфраструктура (путокази, стазе, смештај)

Приступ финансијским инструментима, удео пољопривредних подстицаја је 17,5%

- субвенције и подстицаји
- ИПАРД III мере
- приступ кредитима за мала газдинства
- микрофинансирање и иновациони фондови

Пренос знања и саветодавне услуге

- ПССС као прва линија подршке
- обуке за покретање бизниса
- подршка маркетингу, брендирању, дигиталним вештинама
- развој предузетничких компетенција





0,99 Просечан број ГРЈ по газдинству



Регион са највећим бројем лица која су обављала само пољопривредне активности на породичним газдинствима

310 898 лица

Регион са најмањим бројем лица која су обављала само пољопривредне активности на породичним газдинствима



31 097 лица

Стално запослени на породичним газдинствима

1 070 лица
(ГРЈ 581)

Учешће жена 10%

Чланови породичних газдинстава

1 133 175 лица
(ГРЈ 454 702)

Учешће жена 43%

Носиоци газдинстава

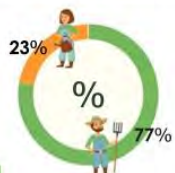
506 323 лица
(ГРЈ 237 431)

Учешће жена 23%

Старосна структура носилаца породичних газдинстава



Учешће жена управника газдинстава



Највећи број пољопривредних газдинстава има 1-2 члана



Обука и усавршавање пољопривредних саветодаваца и пољопривредних произвођача

Улога жена и младих у диверзификацији

Зашто су кључни?

- Жене често покрећу услужне, прерађивачке и туристичке делатности.
- Млади уносе дигиталне вештине, иновације и нове моделе пословања.
- Обе групе су статистички носиоци већине нових руралних бизниса.

Ефекти укључивања жена:

- Развој гастро-туризма
- Традиционални производи и домаћа радиност
- Услуге смештаја и домаћинства

Ефекти укључивања младих:

- Дигитални маркетинг и онлајн продаја
- Иновације (апитерапија, агро-IT, еко-стартупи)
- Нови модели туризма (outdoor, experience tourism)
- Познавање страних језика

Обука и усавршавање пољопривредних саветодаваца
и пољопривредних произвођача

Питања и одговори

10 минута

Спремни смо да одговоримо на сва Ваша питања и да
продискутујемо уколико Вам је нешто било нејасно у вези са
контролерима за наводњавање.



Обука и усавршавање пољопривредних саветодаваца
и пољопривредних произвођача



Хвала

НА ПАЖЊИ



www.ifvcns.rs



www.nsseme.com



branislav.milic74@gmail.com